

СОГЛАСОВАНО

Начальник отделения в г. Лысьва
УФСБ России по Пермскому краю



В.Е. Хаваев
« 06-04 » 2015 г.

УТВЕРЖДАЮ

Руководитель объекта
И.Н. Якунцова


« 06-04 » 2015 г.

СОГЛАСОВАНО Начальник МО МВД
России «Чусовской»


И.Н. Цагануров
2015 г.

П А С П О Р Т

антитеррористической защищенности объекта
Муниципального бюджетного дошкольного образовательного
учреждения «Детский сад № 8 «Вишенка»
по адресу: ул. Лысьвенская, 81.


СОГЛАСОВАНО

и.о. Директора МКУ «Управление
гражданской защиты»
Чусовского муниципального района


В.Д. Кицин
« 14 » 2015 г.

СОГЛАСОВАНО

Начальник Управления образования
Чусовского муниципального района


В.А. Михайлова
« 14 » 2015 г.

г. Чусовой, 2015 г.

Аннотация:

1. Сведения о разработчиках паспорта:

Якунцова Ирина Николаевна, и.о. заведующего МБДОУ «Детский сад № 8 «Вишенка»;

Блинова Ирина Васильевна, заместитель заведующего по воспитательно-методической работе.

2. Источники информации при разработке Паспорта:

- Технический паспорт здания;

- Устав;

- штатное расписание;

- Федеральный закон от 06.03.2006 № 35 «О противодействии терроризму»;

- Федеральный закон от 21.07.1997 № 131 «О промышленной безопасности»;

- Указ Президента РФ от 15.02.2006 № 116 «О мерах по противодействию терроризму»;

- нормативные правовые акты губернатора Пермского края, правительства Пермского края, руководителей муниципальных образований края.

3. Дата завершения разработки Паспорта, обновления включенных в него дополнительных сведений _____ 2015 года.

Раздел 1. Общие сведения об объекте.

1.1.	Профиль опасности объекта	Объект с массовым пребыванием людей – Муниципальное бюджетное дошкольное образовательное учреждение «Детский сад № 8 «Вишенка»
1.2.	Полное и сокращенное наименования объекта, время введения в эксплуатацию (постройки).	Муниципальное бюджетное дошкольное образовательное учреждение «Детский сад № 8 «Вишенка», МБДОУ «Детский сад № 8», 1961 год
1.3.	Юридический адрес	618204, Пермский край, г.Чусовой, ул.Лысьвенская - 81
	фактический адрес	618204, Пермский край, г.Чусовой, ул.Лысьвенская - 81
	Почтовый адрес	618204, Пермский край, г.Чусовой, ул.Лысьвенская - 81
	телефон, факс, E-mail.	8-342-56-4-66-93, detskiisad.vishenka@yandex.ru
1.4.	Ведомственная принадлежность	Министерство образования Пермского края
1.5.	Вышестоящая (головная) организация:	Управление образования администрации Чусовского муниципального района.
1.5.1.	Юридический адрес	618204, Пермский край, г. Чусовой, ул. Лысьвенская, 70-«а»
	фактический адрес	618204, Пермский край, г. Чусовой, ул. Лысьвенская, 70-

		«а»
	Почтовый адрес	618204, Пермский край, г. Чусовой, ул. Лысьвенская, 70-«а»
	телефон, факс, телетайп вышестоящей организации	8-342-56-4-90-29
1.6.	Форма собственности (федеральная, краевая, муниципальная, частная и др.).	Муниципальная
1.7.	Должностные лица объекта с указанием фамилии, имени, отчества, рабочих и домашних телефонов	
1.7.1.	Руководитель объекта	Якунцова Ирина Николаевна, и.о.заведующего детского сада, рабочий телефон 8-342-56-4-66-93, домашний телефон 8-342-56-5-60-94, сотовый телефон 8-919-447-80-03
1.7.2.	Заместитель руководителя объекта по безопасности	Блинова Ирина Васильевна, заместитель заведующего по воспитательно-методической работе, рабочий телефон 8-342-56-4-66-93, домашний телефон 8-342-56-5-29-24, сотовый телефон 8-902-830-36-04
1.7.3.	Другие руководители	Третьякова Ольга Анатольевна, заместитель заведующего по административно-хозяйственной части, рабочий телефон 8-342-56-4-66-93, домашний телефон 8-342-56-5-72-57, сотовый телефон 8-965-556-1-556
Раздел 2. Характеристика объекта		
2.1.	Общие сведения об объекте:	
2.1.2	площадь	3730 метров
2.1.3	протяженность периметра	180.37 метров
2.1.4	перечень сооружений	Здание детского сада
2.1.5	помещений	Склад
2.1.6	прочие зоны и территории	5 прогулочных площадок.
2.1.7	характеристики зданий и сооружений	- Здание детского сада типовое двухэтажное 1961 года постройки. Фундамент – бутовый ленточный, стены – кирпичные, перекрытия – железобетонные плиты, крыша

		металлическая по деревянной обрешетке, полы - дощатые, покрытие линолеум, бетонированные. Кровля – двухскатная крыша с металлопрофильным покрытием. - Склад – одноэтажное металлическое строение. - 5 веранд с металлической кровлей расположенные на прогулочных площадках.
2.1.8	характеристики коммуникаций	Канализация сброс в центральную сеть.
2.1.9	характеристики систем энергоснабжения	Электроснабжение (проводка скрытая)
2.1.10	характеристики систем газоснабжения	-
2.1.11	характеристики систем теплоснабжения	Центральное отопление от квартальной котельной на газе.
2.1.12	характеристики систем водоснабжения	Водопровод – водоснабжение центральное, горячее водоснабжение – от бойлера.
2.1.13	конструктивные элементы объекта	Фундамент – бутовый ленточный, стены – кирпич, перекрытия – железобетонные плиты.
2.1.14	технологические элементы объекта	Телефон, электроплиты.
2.2.	Количество сдаваемых в аренду помещений:	
2.2.1.	единиц	0
2.2.2.	общая площадь	0
2.2.3.	краткая характеристика	0
2.3.	Построение объекта:	
2.3.1.	подвальное построение объекта	0
2.3.2.	чердачное построение объекта	В нем расположен разлив отопления (верхняя разводка), вентиляция естественная через 2 слуховых окна. На чердак ведут две лестницы. Деревянные элементы двухскатной крыши обработаны противопожарным составом.
2.3.3.	позтажное построение объекта	На 1 этаже расположены: 2 группы, 1 склад для продуктов, 1 кладовая суточного запаса, кабинет завхоза, 3 туалета, 2 умывальные, 2 моечные, 4 коридора, 1 спальная комната,

		2 раскладушечные, 4 тамбура, 2 лестничных клетки, горячий цех, сырой цех, прачечная, бойлерная, 2 приемные, кабинет врача, изолятор, прививочный кабинет, актовый зал, шкаф для физкультурного оборудования, приямок. На 2 этаже расположены: 3 группы, 3 приемные, 3 туалета, 3 умывальные, 3 моечные, 2 коридора, 2 лестничных клетки, 2 раскладушечные, кабинет заведующего, кабинет кастелянши, методический кабинет, кабинет делопроизводителя, 2 шкафа для постельного белья и раскладушек.
2.3.4.	инженерные коммуникации объекта	Энергоснабжение, теплоснабжение, водоснабжение, канализация.
2.3.5.	другие коммуникации объекта	АПС.
2.4.	Количество входов (наносятся на схему):	
2.4.1	аварийных выходов	2
2.4.2	подъездных коммуникаций	1
2.5.	Наличие путей эвакуации (наносятся на схему):	
2.5.1.	центральный выход	2
2.5.2.	запасные выходы	3
2.6.	Наличие построек на территории объекта:	
2.6.1.	автостоянок	0
2.6.2.	других сооружений	0
Раздел 3. Сведения о лицах, находящихся на объекте.		
3.1.	Режим работы предприятия <i>(сезонный, вахтовый, одно-двух-трехсменный, максимальное число работающих на предприятии человек в одной смене в дневное и ночное время)</i>	Режим работы педагогического состава и обслуживающего персонала – двухсменный. Максимальное количество работающих в детском саду человек в одну смену 29 человек.
3.1.	Численность сотрудников:	
3.1.1.	общая по объекту.	29 человек
3.1.2.	на основных участках	29 человек
3.1.3.	на структурных элементах объекта	0

	(зонах, территориях, зданиях) объекта.	
3.2.	Численность иных лиц, на территории объекта (<i>обучающихся, находящихся на лечении, посетителей и др.</i>):	76 человек
3.2.1.	общая по объекту	105 человек
3.2.2.	по зданиям объекта	105 человек
Раздел 4. Силы и средства охраны объекта		
4.1.	Параметры охраняемой территории:	
4.1.1.	Площадь (кв. м).	3730 метров
4.1.2.	Периметр (м).	180,57 метров
4.1.3.	Наличие запретных или режимных зон (<i>пример: трансформаторные будки, электрощитовые и т.д.</i>).	
4.1.3.1.	площадь (кв. км)	200,121 метров
4.1.3.2.	протяженность границ (м)	57,09 метров
4.1.4.	Краткая характеристика местности в районе расположения объекта (<i>рельеф, прилегающие лесные массивы, возможность скрытного подхода к объекту</i>).	Зона города
4.2.	Инженерные заграждения:	
4.2.1.	Конструкция и параметры	Металлический забор
4.2.1.1.	высота ограждения (м)	2 метра
4.2.1.2.	общая протяженность ограждения (м)	180,57 метров
4.2.2.	Сведения об оборудовании ограждения дополнительными защитными средствами (<i>колючая проволока, металлические прутья и др.</i>).	0
4.2.3.	Технические средства обнаружения и сигнализации периметра, их характеристика	В ночное время ограждение периметра освещено 5 прожекторами ночного освещения.
4.2.4.	Контрольно-пропускные пункты для прохода персонала, проезда автомобильного транспорта, оборудование их техническими средствами контроля	0
4.2.5.	Наличие локальных зон безопасности, характеристика их оборудования инженерно-техническими средствами охраны.	0

4.2.6.	Наличие на объекте кнопок тревожной сигнализации (КТС) с выводом на ПЦО ОВО или ЧОП.	Имеется КТС с выводом на ЧОП ООО «КРАССТ».
4.3.	Силы охраны:	
4.3.1.	Организационная основа охраны (подразделение вневедомственной территориального УВД-ОВД, ФГУП «Охрана», ведомственная охрана, служба безопасности, частное охранное предприятие, и др.). В случае привлечения на охрану объекта частных охранных предприятий указывается наименование ЧОП, адрес, ф.и.о. руководителя, номер его служебного телефона, где зарегистрирован ЧОП, номер, дата выдачи и срок действия лицензии на охранную деятельность.	ООО «КРАССТ» Дир. Дылдин И.В. Г. Чусовой ул. 50л. ВЛКСМ 11-53, тел. 4-37-46; Лицензия № 8-2/01394 от 28.04.2010, до 28.04.2015г. (АПС); ГУ 27 – отряд ФПС по Пермскому краю
4.3.2.	Численность охраны:	
4.3.2.1.	по штату	3
4.3.2.2.	по списку	3
4.3.2.3.	по сменам	2
4.3.3.	Характеристика группы быстрого реагирования (ГБР) или тревожной (резервной) группы	
4.3.3.1.	численность ГБР	2
4.3.3.2.	вооружение ГБР	
4.3.3.3.	время прибытия ГБР от места постоянной дислокации до наиболее удаленных точек объекта	5 минут
4.3.4.	Местоположение и оборудование основного помещения (пункта охраны, комнаты или др.).	
4.3.4.1.	Оборудование пункта охраны:	
	средства связи	Телефон
	средства сигнализации	0
	видеомониторы	0
4.4.	Средства охраны:	
4.4.1.	огнестрельное оружие (тип, количество)	0
4.4.2.	защитные средства (тип, количество)	0
4.4.3.	специальные средства (тип, количество)	0
4.4.4.	Служебные собаки	0

	(есть, нет), если есть - сколько, какой породы	
<p>Раздел 5. Возможные последствия диверсионно-террористических акций (для объектов административных, образования, здравоохранения, культуры, спорта, торговли, жизнеобеспечения).</p>		
<p>5.1.</p>	<p>Угроза взрыва (поджога) или взрыв (поджог) объекта и его сооружений.</p>	<p>В здании детского сада одновременно может находиться до 105 человек, из них сотрудников 29 человек, воспитанников – 76 человек. При взрыве (поджоге) возможно обрушение строительных конструкций здания, количество пострадавших может составить от 60 – 80%. В случае применения взрывчатых веществ, может произойти полное или частичное разрушение детского сада (если ВВ заложено на 1-м этаже здания – это может привести к полному или частичному разрушению здания, в зависимости от количества ВВ). При обнаружении подозрительного предмета (который может оказаться взрывным устройством); получении письменного сообщения или сообщения по телефону с угрозой применения ВВ немедленно сообщить в правоохранительные органы, вышестоящему руководству, выставить оцепление возле подозрительного предмета на безопасном удалении (за естественными укрытиями) и начать немедленную эвакуацию воспитанников и персонала на безопасное удаление. (Показатели ущерба, характеристики и размеры возможных зон поражения, степень вредного воздействия на жизнь и здоровье людей на представляется возможным</p>

		<p>оценить объективно без специальной методики). В случае поджога (пожара) огонь будет распространяться быстро по зданию в связи с этим начать немедленную эвакуацию воспитанников и персонала, оповестить органы пожарной охраны по телефону «01», сообщить в управление образования по телефону 4-76-02, при возможности приступить к тушению пожара силами нештатного пожарного расчета. (Показатели ущерба, характеристики и размеры возможных зон поражения, степень вредного воздействия на жизнь и здоровье людей не представляется возможным оценить объективно без специальной методики).</p>
5.2.	<p>Захват заложников из числа обслуживающего персонала и лиц, посещающих объект</p>	<p>Оказавшимся в заложниках, сохранять выдержку спокойствие, не пререкаться с террористам, выполнять все их требования, на все действия спрашивать разрешение. При возможности (если есть мобильный телефон) сообщить о случившемся и месте своего нахождения родственникам или в полицию. Помнить, что для сохранения жизни надо терпеть. При безопасной возможности освободиться от преступников, надо уходить. Оказавшимся не в составе заложников, немедленно покинуть здание детского сада, без паники собраться по адресу г. Чусовой, ул. Лысьвенская, 70 «А», для оказания помощи правоохранительным органам. Сообщить в правоохранительные органы по телефону «02», 5-23-18, в управление образования по телефону 4-76-02 о случившемся и действовать в соответствии с их указаниями.</p>

		Не принимать инициативных мер для освобождения заложников и контактов с террористами.
5.3.	<p>Иные ситуации в результате террористических акций</p> <p><i>(производится произвольное описание по усмотрению разработчика паспорта)</i></p>	<p>В случае применения отравляющих веществ, может произойти частичное заражение помещений детского сада за короткий промежуток времени. При обнаружении подозрительного предмета (который может оказаться контейнером с отравляющим веществом); получении письменного сообщения или сообщения по телефону с угрозой применения ОВ немедленно сообщить в правоохранительные органы по телефону «02» или 5-23-18, в управление образования по телефону 4-76-02, выставить оцепление возле подозрительного предмета на безопасном удалении (за естественными укрытиями с средствами индивидуальной защиты) и начать немедленную эвакуацию воспитанников и персонала на безопасное удаление, обеспечить дополнительную вентиляцию помещений за счет открытия окон и дверей. В случае массовых беспорядков, проявлений экстремизма за территорией детского сада – не допустить проникновения участников массовых беспорядков в помещение детского сада путем закрытия входа, сообщить в правоохранительные органы по телефону «02» или 5-23-18, в управление образования по телефону 4.76-02, запретить подход воспитанникам и сотрудникам к окнам.</p>

Приложения:

План-схема размещения объекта на местности (на плане населённого пункта) с обозначением мест размещения ближайших медицинских учреждений, опасных производств, правоохранительных органов.

Поэтажные планы объекта

Дополнительная информация (сведения) об объекте

Лист корректировки паспорта

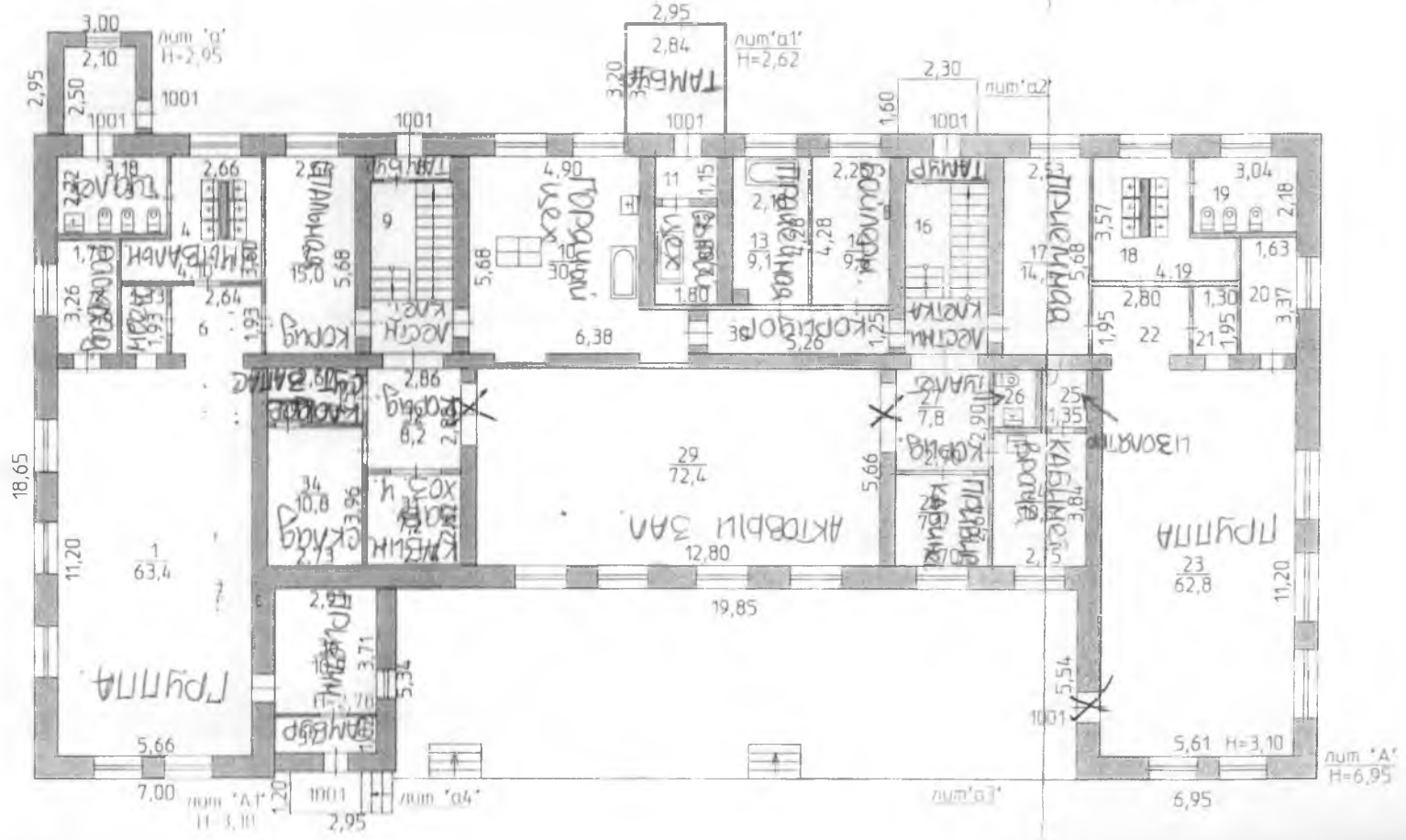
ответственного должностного лица

(разработчика паспорта)

ПЛАН

строения, находящегося в г. Чусовой
по ул. Лысьвенская N 81

этаж I



X-эвакуационный выход

Масштаб 1:200

29 марта 2010г. Институт

Handwritten signature

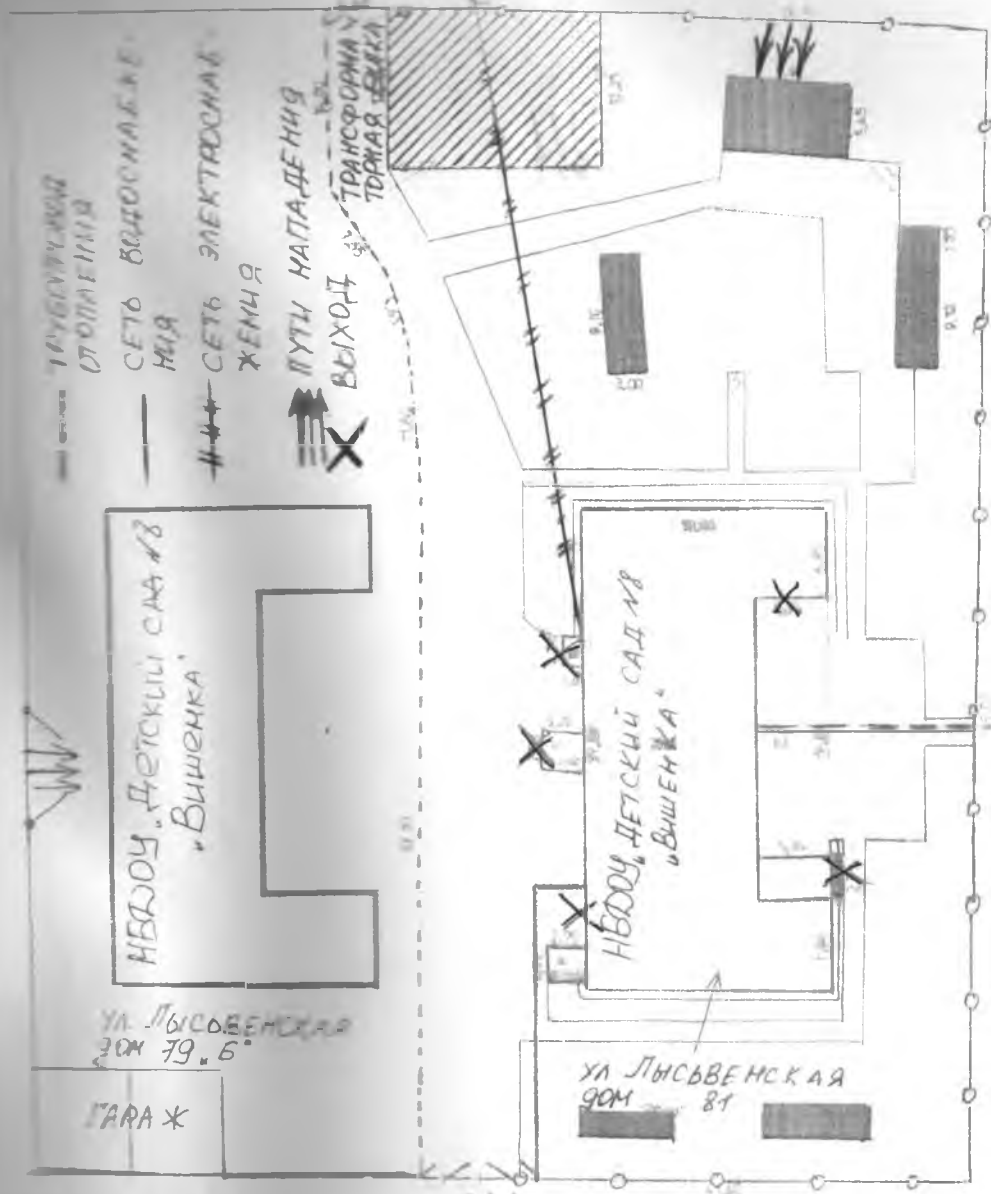
Лобастова А.П.

СХЕМА РАСПОЛОЖЕНИЯ ОБЪЕКТА НА МЕСТНОСТИ

УЛ. ВЫСОТНАЯ
ДОМ 15. А*

УЛ. ВЫСОТНАЯ
ДОМ 17. А*

УЛ. ВЫСОТ.
ДОМ 19. А



УЛ. ВЫСОТ.
ДОМ 19. Б

УЛ. ЛЫСЬВЕ
ДОМ 83. А

УЛ. ЛЫСЬВЕ
ДОМ 83
НА 1-ОМ
МАГАЗИН.

УЛ. ЛЫСЬВЕНСКАЯ
ДОМ 79. Б

ГАРАЖ

УЛ. ЛЫСЬВЕНСКАЯ
ДОМ 81

УЛ. ЛЫСЬВЕНСКАЯ

ТЕРРИТОРИЯ
ДЕТСТОЯНКИ

МУСОРНЫЕ
БОЧКИ

Прошито, пронумеровано

на 24/2015г. № 1 листе (ах)

И.И. Якунина И.И. Якунина

« » 20 15 г.

